

REUNION INTER-QUARTIERS
SAMEDI 18 MARS 2023
MAISON DES ASSOCIATIONS – 9h00

COMPTE-RENDU VALIDÉ PAR LES BUREAUX ET LES CONSEILS DE QUARTIERS

Avec les Conseils de quartiers

Devenez
acteur, actrice
de votre ville!



Bayonne*
BAIONA-PAYS BASQUE

Ordre du jour :

- 1/ Introduction de Joseba Erremundeguy, Conseiller municipal délégué auprès de Monsieur le Maire en charge de la relation avec les Conseils de quartiers**
- 2/ Intervention de Jean-René Etchegaray, Maire de Bayonne**
- 3/ Intervention de Laurence Hardouin, Adjointe au Maire en charge de la transition écologique, solidaire et citoyenne**
- 4/ Réponses au quiz**
- 5/ Echanges en tables rondes**
- 6/ Restitution collective**
- 7/ Conclusion de Joseba Erremundeguy et de Sophie Castel, Adjointe au Maire en charge de la coordination avec les Conseils de quartiers**

Annexe 1 – Liste des participants

Annexe 2- Présentation

Cinq tables rondes sont réparties dans la salle. Chacune est identifiée par une couleur (vert, bleu, rouge, jaune et violet). À leur arrivée, les élus, les membres des quatre Conseils de quartiers et les agents des services de la Ville de Bayonne présents tirent au sort une couleur pour déterminer la table ronde à laquelle ils vont participer. Un quiz comprenant sept questions leur est remis. S'ils le souhaitent, ils peuvent y répondre pendant le temps d'accueil convivial. Chacun prend ensuite place à la table que le tirage au sort lui a désignée.

1/ Introduction de Joseba Erremundeguy, Conseiller municipal délégué auprès de Monsieur le Maire en charge de la relation avec les Conseils de quartiers

Joseba Erremundeguy, Conseiller municipal délégué auprès de Monsieur le Maire en charge de la relation avec les Conseils de quartiers, ouvre la réunion. Il remercie les participants pour leur présence et leurs contributions qui vont permettre de structurer les actions de la Ville en faveur de la transition écologique, solidaire et citoyenne. Il remercie les services de la Ville de Bayonne pour leur participation. Leurs expériences vont permettre d'amener des éléments concrets aux échanges. Il ajoute que le bureau d'études qui accompagne la Ville sur cette démarche, qui se veut participative, est aussi présent. Il donne la parole à Monsieur le Maire.

2/ Intervention de Jean-René Etchegaray, Maire de Bayonne

Jean-René Etchegaray, Maire de Bayonne, remercie les membres des quatre Conseils de quartiers pour leur engagement dans cette aventure collective particulière et pour le travail accompli. Il constate avec plaisir que les Conseils de quartiers, qu'il a voulu créer afin de favoriser la participation et le dialogue citoyen, ont suscité l'engouement. Il remercie aussi les services de la Ville de Bayonne pour leur présence. Il rappelle la volonté qu'a eue la Ville de se donner les moyens de mener une démarche citoyenne professionnelle, en recrutant une chargée de mission, experte dans ce domaine. Il salue son travail et celui des services qui, grâce à leur expertise, ont permis de formuler des propositions réalistes à partir des idées émises par les Conseils de quartiers.

Au travers des restitutions des différentes réunions des Conseils de quartiers, il voit la force de propositions qui en émane depuis leur mise en place fin 2021. Il assure que les éléments qui sont remontés vont inspirer les politiques publiques à venir, notamment celle sur la transition écologique, un sujet qui est ressorti lors de la définition des feuilles de route des Conseils de quartiers. Il a souhaité, au travers de cette première rencontre inter-quartiers, qu'un temps d'échange commun dédié à la transition écologique soit organisé afin d'en discuter ensemble. Cette rencontre répond aussi au souhait des membres des quatre Conseils de quartiers de se rencontrer et d'échanger.

Il rappelle que depuis plus de 10 ans, la Ville conduit de multiples initiatives en faveur du développement durable, notamment par la création de la chaufferie bois et des pistes cyclables, l'augmentation du taux de produits bio et locaux servis dans la restauration collective des écoles, etc. Cependant beaucoup d'efforts restent à faire et l'accélération des actions est nécessaire. La Ville doit notamment adapter ses politiques publiques aux nouveaux

défis énergétiques et climatiques, en réfléchissant par exemple à la végétalisation des espaces publics afin d'éviter les îlots de chaleur et créer des trames de fraîcheur.

Pour cette raison, il a souhaité qu'un projet de transition écologique et solidaire ambitieux, concret et opérationnel soit élaboré. Il deviendra la pierre angulaire des politiques publiques de la Ville. Ce projet sera nourri par les contributions déjà apportées par les Conseils de quartiers, instances qu'il considère comme des lumières dont la Ville a besoin pour éclairer le travail à mener et plus largement les politiques publiques. Il laisse la parole à Laurence Hardouin.

3/ Intervention de Laurence Hardouin, Adjointe au Maire en charge de la transition écologique, solidaire et citoyenne

Laurence Hardouin, Adjointe au Maire en charge de la transition écologique, solidaire et citoyenne, remercie les participants pour leur présence à cette réunion d'information-sensibilisation-discussion autour du projet de transition écologique et solidaire porté par la Ville de Bayonne. Elle souligne l'importance du mot « solidaire ». En effet, cette transition ne doit oublier absolument personne.

Elle rend hommage à Martine Bisauta, sa prédécesseure, qui a porté ce sujet en politique à une époque où il n'était pas porteur. Depuis quelques années, le sujet de la transition écologique a toute sa place au sein des politiques publiques, car le monde est face au mur. Il se rend compte du dérèglement et du réchauffement climatiques et de leurs conséquences (orages, inondations, manque d'eau, difficultés pour s'alimenter et se loger correctement).

La Ville mène déjà des actions en faveur de la transition écologique, grâce notamment à la création de trames de fraîcheur afin de lutter contre les îlots de chaleur, à la végétalisation de l'espace public, au développement des pistes cyclables, à l'expérimentation d'un budget vert permettant d'effectuer des achats plus vertueux. Les différentes démarches de participation citoyenne existantes, qu'il s'agisse des budgets participatifs issus de la dernière mandature, des Conseils de quartiers ou des différentes concertations en cours, y contribuent aussi.

Le projet de transition écologique et solidaire de la Ville de Bayonne se structure autour de cinq besoins essentiels que sont l'habitat, le déplacement, la nourriture, la production et la consommation et l'épanouissement ; thématiques qui seront traitées ce matin au travers des différentes tables rondes. Pour mener à bien le projet, la Ville est accompagnée par un bureau d'études et s'appuie sur les documents supports de la Communauté d'agglomération Pays Basque (CAPB) à savoir le plan climat air-énergie territorial (PCAET) et le plan de mobilité Pays Basque-Adour 2022-2030 (PDM), qui fixent des objectifs de réduction des émissions de gaz à effet de serre (GES), de réduction des consommations d'énergie et de développement de l'autonomie énergétique à horizon 2050. Les objectifs, très ambitieux, doivent être atteints. Si aucune action n'est effectuée dès aujourd'hui, la catastrophe annoncée sera inéluctable.

Elle rappelle que l'écologie est une démarche de bon sens qui implique tous les habitants et les acteurs du territoire. Elle compte sur le ressenti, les idées et le bon sens des participants à la réunion d'aujourd'hui pour permettre d'enrichir les apports techniques et politiques et de continuer à avancer sur ce projet de transition écologique et solidaire.

4/ Réponses au quiz

Joseba Erremundeguy donne la parole au bureau d'études, pour donner et expliquer les réponses aux questions du quiz proposé aux participants à leur arrivée. Préalablement, les réponses sont demandées aux participants.

Question 1 : Quelle est l'empreinte carbone que nous ne devons pas dépasser pour limiter l'augmentation de la température à +2°C ?

L'empreinte carbone est un indicateur estimant la quantité de GES émise pour satisfaire la consommation au sens large d'un individu, d'une population, d'un territoire ou d'une activité. Ce scénario de +2°C, issu des travaux du groupe d'experts intergouvernemental sur l'évolution du climat (GIEC), est optimiste. Pour l'atteindre, l'empreinte carbone ne doit pas dépasser 2 tonnes de CO₂eq par personne et par an. La marge de progression est importante puisqu'en 2021, l'empreinte carbone était de 10 tonnes de CO₂eq par personne et par an. Les déplacements, principalement la voiture, représentent le facteur le plus important de production du GES devant l'alimentation (principalement l'alimentation carnée), le logement, les achats et les dépenses publiques.

Question 2 : Quel est le pourcentage des déplacements réalisés en voiture au Pays Basque ?

Sur le territoire, 77% des déplacements sont réalisés en voiture. Actuellement, la voiture est utilisée pour 83% des trajets domicile-travail et 50% des déplacements en voiture concernent une distance inférieure à 3 km. Le PDM, approuvé en mars 2022, affiche l'ambition que la majorité des déplacements se fasse avec des modes de transport alternatifs à l'autosolisme.

Question 3 : Combien de départements ont été déclarés en alerte sécheresse en juillet 2022 ?

90 à 96 départements ont été concernés. Aujourd'hui, l'alerte sécheresse est toujours présente. Le Pays Basque n'est pas préparé au manque d'eau, car cette hypothèse ne paraissait pas possible. Le territoire va devoir prendre cette contrainte en compte et s'adapter très rapidement.

Question 4 : Dans le cas d'une hausse de température de plus de 3°C d'ici la fin du siècle, quelle serait la hausse du niveau moyen de la mer selon le GIEC ?

Le niveau moyen du niveau de la mer augmenterait de 6 mètres.

Question 5 : Combien de litres d'eau sont nécessaires pour la production d'un kilo de viande de bœuf ?

15 000 litres d'eau sont nécessaires pour produire un kilo de viande de bœuf industrielle contre 3 000 litres d'eau pour un kilo de viande de bœuf locale. Ce chiffre prend en compte l'ensemble de la chaîne, depuis la production de la nourriture destinée au bœuf à l'emballage

de la viande, en passant par l'élevage proprement dit, le transport, la transformation, la distribution.

Question 6 : En France, quels sont les pourcentages des ménages français et d'entreprises tertiaires équipés de système de climatisation ?

25% des ménages et 40% des entreprises du tertiaire sont équipés d'un climatiseur. Deux paramètres sont à prendre en compte : la consommation d'énergie et les fluides frigorigènes contenus dans les machines dont le taux d'usure est très important. Les gaz frigorigènes qui peuvent s'en échapper sont extrêmement polluants et ont un pouvoir réchauffant largement supérieur à celui du CO₂. Il s'agit d'un cas de mal-adaptation, c'est-à-dire que la solution trouvée pour résoudre un problème aggrave ce problème.

Question 7 : Quelles sont les deux principales causes de l'érosion de la biodiversité ?

L'artificialisation des sols et la surexploitation des ressources sont les deux principales causes de l'érosion de la biodiversité. L'artificialisation des sols provient des constructions humaines et de l'exploitation des milieux naturels.

Le bureau d'études présente la méthodologie retenue pour cette réunion. Il rappelle que la Ville de Bayonne a initié sa réflexion sur la transition écologique et solidaire autour de cinq besoins fondamentaux, s'inspirant de l'approche retenue par la convention citoyenne pour le climat :

- Habiter. Ce besoin concerne les enjeux liés à un logement digne, à la production et l'approvisionnement en énergie pour se chauffer et se rafraîchir, au foncier et à l'environnement autour du logement ;
- Se nourrir. Ce besoin renvoie aux enjeux de production, de distribution, de transformation, de gestion des sols, de la ressource en eau au niveau local et de la biodiversité ;
- Produire et consommer. Ce besoin vise l'emploi et l'activité économique locaux, leurs impacts positifs et négatifs pour la société et l'environnement, la transition envisageable ;
- Se déplacer : Ce besoin comprend l'accession aux services et aux activités en se déplaçant différemment, le développement des modalités alternatives ;
- S'épanouir : Ce besoin recouvre le bien être individuel et collectif qui englobe l'éducation, la culture, l'accès au sport et aux loisirs, la santé, la cohésion sociale, le cadre de vie, la solidarité.

Il ajoute que la transition écologique et solidaire a aussi pour objectif d'éviter de dépasser les limites planétaires et de dégrader l'environnement, ce qui mettrait à mal la capacité à répondre à ces besoins fondamentaux.

Il explique que sur chacune des cinq tables rondes, les participants échangeront autour de deux des cinq besoins essentiels pendant 1h30 (45 minutes par besoin). Pour chacun des besoins, ils seront invités à dresser un constat de la situation puis à émettre des propositions

de réponses individuelles et/ou collectives possibles à apporter pour satisfaire chaque besoin. La répartition des besoins par table est la suivante :

- Table verte : Produire-consommer / S'épanouir ;
- Table bleue : Se déplacer / Produire-consommer ;
- Table rouge : Habiter / Se nourrir.
- Table violette : Se nourrir / Se déplacer ;
- Table jaune : Habiter / S'épanouir.

5/ Echanges en tables rondes

Chaque participant est invité à se présenter autour de chaque table. Puis l'animateur de chaque table rappelle les quatre enjeux écologiques à retenir :

- *La raréfaction des ressources. Les ressources en eau douce, terres arables, forêts, minéraux, énergies fossiles, biodiversité animale et végétale se raréfient voire s'épuisent, car leur renouvellement est moins rapide que leur exploitation. Cette situation entraîne une fragmentation et une dégradation des écosystèmes terrestres et aquatiques, une déstabilisation du climat, un effondrement de la biodiversité, des tensions économiques, des conflits sociaux et des déplacements de population ;*
- *La perte accélérée de la biodiversité. L'artificialisation des sols, la destruction des habitats et zones humides, la déforestation, la surexploitation des espèces sauvages, l'altération des ressources en eau, l'utilisation des polluants chimiques sont à l'origine d'un déclin accéléré des écosystèmes qui fournissent aux humains les matières premières indispensables à leur survie et leurs activités. La disparition de la biodiversité provoque des effets graves sur les moyens de subsistance, l'économie et la qualité de vie des populations humaines ;*
- *Les changements climatiques exacerbent et accroissent le risque de catastrophes climatiques. L'accroissement des canicules, sécheresses, incendies, inondations, tempêtes, accidents et la hausse du niveau de la mer bouleversent le quotidien et les modes de vie ;*
- *La multiplication des risques sanitaires et environnementaux. Environnement et santé sont étroitement imbriqués. Les risques principaux concernent la recrudescence des maladies infectieuses, la pénurie d'eau potable, l'insécurité alimentaire, l'impact sur la santé mentale, la multiplication des pathologies liées à la dégradation de l'environnement, l'exposition aux événements climatiques extrêmes et leurs impacts sur les infrastructures. Des actions ciblées auprès des populations vulnérables sont nécessaires.*

Deux rapporteurs se proposent sur chacune des tables, un pour chaque besoin. Ils seront chargés de faire un retour oral des échanges lors de la restitution collective. Chaque besoin est évoqué pendant 45 minutes, à travers trois questions.

6/ Restitution collective

Après 1h30 d'échanges, les rapporteurs sont invités à partager les solutions proposées, par thématique. Les tableaux suivants retranscrivent les propos partagés sur chaque besoin.

Restitution collective des échanges

Besoins essentiels	Rapporteur 1	Rapporteur 2
S'EPANOUIR	Table jaune	Table verte
Comment s'épanouir à Bayonne sans dégrader l'environnement ?	<p>Gestion des déchets :</p> <ul style="list-style-type: none">- Conditionner le versement d'une subvention aux bonnes pratiques, notamment pour les évènements associatifs- Créer une consigne municipale, notamment pour les contenants en verre, afin d'insuffler la tendance à la consigne <p>Espaces de loisirs/espaces sportifs/espaces verts :</p> <ul style="list-style-type: none">- Réfléchir aux horaires d'ouverture de ces lieux dans le cadre du réchauffement climatique. Ex : la plaine d'Ansot est fermée le lundi. À terme, les besoins de fraîcheur et de gestion de la chaleur feront que les habitants auront peut-être besoin d'aller sur la plaine d'Ansot un lundi- Augmenter l'accès aux toilettes, limité notamment pour le public féminin. La Ville s'est déjà saisie de cette question	<p>Les solutions proposées :</p> <ul style="list-style-type: none">- Avoir des transports en commun plus adaptés- Encourager des initiatives comme « la journée sans voiture »- Créer des voies privilégiant les voitures avec plus de 3 occupants (ex. : Lyon)

Besoins essentiels	Rapporteur 1	Rapporteur 2
<p>Les activités liées à l'épanouissement des Bayonnais sauraient-elles s'adapter en cas de crise ?</p>	<p>Le groupe est parti des crises sanitaires, énergétiques et climatiques vécues récemment. Il soutient les actions de la Ville en matière de :</p> <ul style="list-style-type: none"> - Développement des parcours santé. Cinq parcours sont prévus à terme - Conception de la ville du quart d'heure. L'ambition est de rendre les services accessibles en moins de 15 minutes, permettant aussi de limiter l'usage de la voiture et la consommation d'énergie <p>Les solutions proposées :</p> <ul style="list-style-type: none"> - Développer un récupérateur d'eau, sur le même principe que celui du composteur mis à disposition des habitants par la CAPB et qui est devenu très accessible - Soutenir et développer des accompagnements pour la réduction des consommations d'énergie et d'eau - Promouvoir les écogestes via des accompagnements renforcés (Ex. : les deux défis Déclics du CPIE Pays Basque - énergie-eau et alimentation) 	<p>Le groupe propose de :</p> <ul style="list-style-type: none"> - Mener des actions communes, pour tous les publics, sur les bilans de santé (avec des professionnels comme les infirmières ou les psychologues) - Faire un état des lieux des possibilités afin d'avoir une plus grande visibilité des problèmes - Encourager les activités qui permettent davantage de liens dans les quartiers - Privilégier le dialogue pour résoudre les problèmes - Encourager les activités créatrices de lien social dans les quartiers, qui permettent de connaître les voisins (fête des voisins, lieux de rencontre et d'échange sympas comme les bistrotts de quartier) - Tenir compte des écoles, lieu de rencontres des parents - Encourager la création d'espaces verts, de points d'eau potable qui créent aussi du lien social et favorisent la communication entre les parents
<p>Tous les Bayonnais ont-ils la possibilité de s'épanouir individuellement et collectivement ?</p>	<p>Bayonne offre beaucoup de possibilités d'épanouissement (culture, loisirs, fêtes, espaces verts).</p> <p>La question d'une jauge/limite pour la participation ou l'usage de ces différents éléments pourrait se poser compte tenu de la fréquentation très importante à certains moments de l'année. L'épanouissement peut-il se faire sans limite et sans jauge ?</p>	

Besoins essentiels	Rapporteur 1	Rapporteur 2
HABITER	Table rouge	Table Jaune
<p>Quel est l'impact environnemental de notre habitat (chauffage, construction, foncier, mobilité ?)</p>	<p>L'impact est énorme, tant au niveau de la construction que de la consommation d'énergie et des déplacements. Les solutions proposées :</p> <ul style="list-style-type: none"> - Arrêter l'étalement urbain et l'artificialisation des sols - Favoriser la densité et la construction en hauteur - Réinvestir les friches - Favoriser les matériaux recyclables et peu énergivores - Arrêter les constructions de piscine 	<p>Le sujet « habiter » englobe aussi la question des mobilités, des loisirs, des équipements. Les solutions proposées :</p> <ul style="list-style-type: none"> - Rénover les vieux bâtis et les passoires thermiques. Des aides existent au niveau de la Ville de Bayonne et de la CAPB (notamment le dispositif Hobetu pour la rénovation du centre ancien de Bayonne) - Créer un syndic municipal de copropriété - Créer des programmes de construction de logements neufs avec des prix plafonnés et des logements sociaux (ex : Prissé et Séqué). Actuellement, 13 300 demandes de logements sociaux sont en attente sur le territoire - Savoir quoi construire et pour qui (programme local de l'habitat)

Besoins essentiels	Rapporteur 1	Rapporteur 2
<p>Comment adapter notre habitat pour faire face au changement climatique et aux crises énergétiques ?</p>	<p>Les solutions proposées face au constat alarmant du GIEC sont :</p> <ul style="list-style-type: none"> - Respecter les principes de bon sens de l'architecture bioclimatique - Avoir une politique d'accompagnement et de pédagogie pour une prise de conscience collective - Faire de la prévention sur l'économie des ressources, notamment l'eau 	<p>Les solutions proposées pour les logements anciens :</p> <ul style="list-style-type: none"> - Rénover les passoires thermiques - Démolir et reconstruire les logements lorsqu'une réhabilitation n'est pas possible - Recréer les parcs boisés qui ont pu être éliminés - Atteindre l'objectif de zéro artificialisation nette d'ici à 2050. Ce programme vise à empêcher le déboisement. En cas de déboisement, il doit être compensé pour que les parcelles boisées restent constantes <p>Les solutions proposées pour les logements neufs :</p> <ul style="list-style-type: none"> - Penser la question énergétique dès la conception du logement - Penser la conception au global en incluant les extérieurs du logement et le cadre de vie (équipements, espaces verts) - Penser la nature avec le projet et non après la réalisation du projet (charte du bioclimatisme)
<p>Notre habitat permet-il d'offrir un logement digne à chacun-e ?</p>	<p>La réponse à cette question est non. Les inégalités sont flagrantes et pour certains la peine est triple (passoire énergétique, chauffage énergivore et précarité financière).</p> <p>Les solutions proposées :</p> <ul style="list-style-type: none"> - Avoir la valeur d'exemple de la collectivité - Trouver des mécanismes de financement solidaire - Continuer l'identification des logements indécents 	<p>Le groupe a pointé le problème de l'accès au logement, notamment pour les personnes à mobilité réduite, et l'existence de logements insalubres. La solution est d'augmenter le nombre de logements sociaux.</p> <p>Le groupe souligne l'obligation nouvelle d'effectuer un diagnostic énergétique avant de louer un logement, et l'interdiction de louer un logement mal isolé (lutte contre les logements insalubres).</p>

Besoins essentiels	Rapporteur 1	Rapporteur 2
PRODUIRE- CONSOMMER	Table bleue	Table verte
Quelle est l’empreinte environnementale de nos activités économiques ? Et leur contribution à la transition écologique ?	<p>Le groupe a constaté :</p> <ul style="list-style-type: none"> - La chance du territoire de pouvoir s’appuyer sur des circuits locaux courts et sur l’artisanat. La production locale est forte. Les enfants reprennent ce que leurs parents ont créé et le développent - Le drive fermier, mis en place par la mairie de Bayonne, désormais géré par Xistroak 	<p>Les idées émises :</p> <ul style="list-style-type: none"> - Connaître les sources de pollution de l’eau ou de l’air provenant des activités économiques afin de pouvoir les atténuer - Afficher l’impact négatif et/ou positif des entreprises et des activités économiques du territoire (valoriser le vertueux/obliger-accompagner le changement des activités qui dégradent l’environnement)
Nos activités économiques sont-elles capables de résister à des chocs et des crises ?	<p>Il s’est posé la question de comment consommer différemment. Les solutions proposées :</p>	<ul style="list-style-type: none"> - Accompagner les entreprises (surtout les PME) qui ont du mal à se projeter dans le long terme et à engager la transition, car elles gèrent souvent l’urgence - Accompagner le développement des projets d’entreprises qui joignent les questions sociales et écologiques (notamment vêtements de seconde main)
Les activités économiques locales contribuent-elles à un développement économique, endogène, circulaire et solidaire ? Offrent-ils un emploi à tous les Bayonnais ?	<ul style="list-style-type: none"> - Limiter la consommation industrielle - Axer sur le bien manger (mis en place dans les écoles depuis quelques années) - Réparer - S’appuyer sur la citoyenneté pour développer la sobriété des achats, principalement pour les vêtements (plus gros poste de déchet actuellement) - Renforcer l’économie productive à Bayonne. Sur quel territoire et pour quelles productions ? (nécessité de répondre aux enjeux environnementaux et économiques) - S’appuyer sur une économie circulaire prégnante notamment les ressourceries et les associations (Bil Ta Garbi, Cafécito) 	

Besoins essentiels	Rapporteur 1	Rapporteur 2
	<ul style="list-style-type: none"> - Recenser toutes les associations qui gèrent une ressourcerie pour pouvoir les retrouver et les contacter plus facilement (recensement numérique ou par une application) - Améliorer l'information sur la réparation de l'électroménager (obsolescence programmée) - Economie sociale et solidaire - Casiers maraîchers - Otsokop, supermarché solidaire où les clients sont aussi acteurs du magasin. Présent à la Citadelle, il va s'installer place des Gascons. Il peut permettre de développer l'emploi dans le secteur solidaire - Citoyenneté : revenir au volontariat, à l'implication locale - Développer l'eusko (appui sur les entreprises et le travail locaux) 	

Besoins essentiels	Rapporteur 1	Rapporteur 2
SE DEPLACER	Table violette	Table bleue
<p>Les Bayonnais peuvent-ils accéder aux services et activités de leur quotidien sans dépendre de moyens de transport émetteurs de gaz à effet de serre ?</p>	<p>Le thème a été abordé en fonction des moyens de déplacements.</p> <p>Pour les piétons :</p> <ul style="list-style-type: none"> - Trottoirs inadaptés, notamment sur le pont Saint-Esprit - Développer le vivre ensemble, l'éducation et la connaissance du mode de déplacement des vélos pour lutter contre l'incompatibilité piétons/vélos et les conflits d'usage entre les deux - Les deux trambus doivent aller plus vite comme de vrais tramways (en particulier la ligne 1) grâce à une modification des trajets dans le temps en site propre 	<p>Le groupe a constaté que l'offre existante à Bayonne est accessible à tous. Mais la question de la flexibilité, de la fréquence et de la nature des déplacements se pose.</p> <p>Les solutions proposées demandant un effort individuel :</p> <ul style="list-style-type: none"> - Faire évoluer les mentalités notamment sur l'usage de la voiture pour se déplacer - Revaloriser les déplacements doux. Si utiliser les moyens de déplacement doux est difficile en semaine par rapport au travail, une personne peut le faire pendant ses loisirs, quand elle a plus de temps libre sans contrainte de temps - Prendre conscience individuellement de la nécessité de mieux se déplacer, ce qui veut aussi dire moins se déplacer et réfléchir à la manière de se déplacer
<p>Notre territoire peut-il se passer de pétrole ?</p>		
<p>Tous les Bayonnais ont-ils accès à des moyens de déplacement pour répondre à leurs besoins ?</p>	<p>Pour les cyclistes :</p> <ul style="list-style-type: none"> - Créer plus de pistes cyclables, en sécuriser certaines et les connecter les unes avec les autres notamment sur le quartier Arroussets - Développer la prime aux déplacements à vélo qui doit être mise en place par les entreprises - Eduquer les cyclistes - Informer et éduquer sur les zones 30 encore méconnues. Une information pourrait être faite dans le bulletin municipal. Les vélos électriques posent problème. Ils devraient circuler à une vitesse raisonnable - Développer des primes pour l'achat de vélo 	<p>Les solutions proposées au niveau collectif :</p> <ul style="list-style-type: none"> - Favoriser l'information et l'incitation, notamment en mettant en avant la prise en charge des coûts de déplacement en transport en commun par les employeurs ou les moyens disponibles pour se rendre sur son lieu de travail en vélo - Mettre en place un défi pour inciter les habitants à moins utiliser leurs voitures (ex : ne pas utiliser sa voiture une ou deux fois par semaine)

Besoins essentiels	Rapporteur 1	Rapporteur 2
	<ul style="list-style-type: none"> - Développer les parkings vélos dans les entreprises. Ils sont insuffisants <p>Pour les automobilistes :</p> <ul style="list-style-type: none"> - Vivre sans voiture, solution radicale - Diminuer le nombre de voitures par couple. Certains participants l'ont déjà mis en place avec deux enfants en bas âge - Laisser moins de place pour les voitures dans la ville - Avoir moins de déplacements individuels, moins de déplacements « plaisir » pour un oui pour un non. L'idéal est de vivre à côté de son travail - Favoriser les voitures partagées. Pour ce faire, il faut développer les parkings relais - Informer les habitants de l'existence de possibilités de covoiturage - Favoriser l'achat de voitures électriques avec des primes 	<ul style="list-style-type: none"> - Offrir des tickets de bus gratuits pour que les habitants essaient d'utiliser les transports en commun <p>Il s'avère aussi qu'utiliser le réseau de transports en commun n'est pas forcément facile même pour un Bayonnais. Tout dépend de sa destination finale. Il peut travailler à l'extérieur de la ville.</p> <p>Les solutions proposées :</p> <ul style="list-style-type: none"> - Inciter le covoiturage en créant une application sur un périmètre donné où les habitants ne peuvent pas prendre les transports en commun pour un trajet domicile/travail ou pour emmener les enfants à l'école - Multiplier les parkings relais et les implanter plus dans l'intérieur des terres, au point de départ des personnes qui travaillent à Bayonne mais n'y habitent pas - Créer des chèques transports pour inciter les personnes à prendre les transports en commun au lieu de leur voiture

Besoins essentiels	Rapporteur 1	Rapporteur 2
SE NOURRIR	Table rouge	Table violette
<p>Quel est l'impact environnemental de notre alimentation (usage des sols, élevage, engrais de synthèse, transformation, transports, conditionnement, distribution...)?</p>	<p>Les solutions proposées :</p> <ul style="list-style-type: none"> - Agir sur la réglementation concernant la destination des sols et les surfaces agricoles, notamment les documents d'urbanisme - Favoriser la consommation locale - Utiliser/mettre à disposition tous les espaces verts publics pour une vocation nourricière (ex : jardins partagés au sol, sur les toits, verticaux...). L'action pourrait être publique et collective (ex : les remparts) ou privée, à une échelle plus petite 	<p>Il ressort des échanges une très forte interdépendance des choix de consommation liée :</p> <ul style="list-style-type: none"> - Au niveau de production et à la diversité assez faible de la production locale - Au maillage des circuits de distribution courts et à la communication sur le sujet. Ces circuits sont-ils connus ? - L'aménagement du territoire (poids des villes par rapport aux terres agricoles)
<p>Notre modèle d'approvisionnement saurait-il se maintenir en cas de crise grave? Quelle est la souveraineté alimentaire réelle du territoire ?</p>	<ul style="list-style-type: none"> - Agir pour limiter le gaspillage alimentaire et le suremballage - Noter l'importance de la dynamique citoyenne et donc d'avoir des associations qui puissent l'entretenir - La future ferme urbaine créée sur les hauts de Bayonne pourrait être un lieu pour expérimenter notamment la permaculture, le partage des productions, la transmission de la cuisine et de la saisonnalité des produits - Voir la chaîne alimentaire dans son ensemble c'est-à-dire ce que les animaux ingèrent de leur côté - Penser la logistique d'approvisionnement 	<p>Les solutions proposées :</p> <ul style="list-style-type: none"> - Informer, éduquer, accompagner vers un changement de consommation. Lever les freins, informer sur les choix de consommation, l'impact sur la santé (accès par les écoles, les associations) - Soutenir l'agriculture locale pour son développement et la diversification des cultures, car ce qui est disponible actuellement n'est pas suffisant. Soutien financier, formation initiale, aménagement du territoire et recherche/innovation pour trouver de nouvelles solutions avec des agricultures plus respectueuses de l'environnement (pesticides, consommation d'eau, etc.)
<p>Tous les Bayonnais ont-ils accès à une alimentation biologique, locale, de saison ?</p>	<ul style="list-style-type: none"> - Valoriser les produits locaux et de saison. Politique incitative auprès des producteurs, information des consommateurs pour montrer que ces produits ne sont pas plus chers voire moins chers que ceux de la grande distribution - Reprendre le temps de cuisiner et de manger (slow food) - Avoir une politique pour favoriser la réimplantation du maraîchage 	<ul style="list-style-type: none"> - Mettre en valeur, informer et communiquer sur tous les circuits de distribution courte. Des initiatives locales existantes sur des quartiers ne sont pas visibles et accessibles à tous. Les collectivités pourraient soutenir les exploitations par des achats directs aux volumes plus importants que ceux des particuliers, afin de pouvoir lancer la machine

7/ Conclusion de Joseba Erremundeguy et de Sophie Castel, Adjointe au Maire en charge de la coordination avec les Conseils de quartiers

Joseba Erremundeguy remercie les membres des Conseils de quartiers pour leur participation et leur présence à la réunion de ce matin, mais aussi aux réunions plénières et aux groupes de travail. Il précise que plus de 100 réunions ont été organisées depuis le début de leur mandat, que le taux de participation y est très important tout comme l'engagement des membres des Conseils de quartiers. Il souligne aussi la qualité des échanges et les propositions très concrètes qui ont émergé. Il confirme que toute cette matière sera intégrée dans un compte-rendu qui servira de contribution au projet municipal de transition écologique et solidaire.

Sophie Castel, Adjointe au Maire en charge de la coordination des Conseils de quartiers, remercie les Conseils de quartiers et les services de la Ville pour leur mobilisation, leur engagement et leur disponibilité. Elle rappelle qu'au total, 4 feuilles de route ont été adoptées en Conseil municipal, soit 28 axes de travail. Ces contributions sont très précieuses.

Elle indique que les prochaines réunions plénières se tiendront en juin. Une convocation sera adressée par courriel à tous les membres des Conseils de quartiers prochainement.

Annexe 1 - Liste des participants



CONSEIL DE QUARTIERS "A L'OUEST DE LA NIVE" - RÉUNION INTER-QUARTIERS SAMEDI 18 MARS 2023 - 9H - MAISON DES ASSOCIATIONS

Par ordre alphabétique

COLLEGE HABITANT.E.S				
CIVILITÉ	NOM	PRÉNOM	SECTEUR GÉOGRAPHIQUE	PRÉSENCE ATELIER
Madame	Bodin	Frédérique	Arènes - Balichon - Allées Marines	<i>Présente</i>
Monsieur	Casave	Pierre	Marracq	<i>Présent</i>
Monsieur	Delort	Manuel	Grand Bayonne	<i>Excusé</i>
Monsieur	Dreuilhe	Christophe	Marracq	<i>Excusé</i>
Madame	Esconobiet	Emma	Arènes - Balichon - Allées Marines	<i>Présente</i>
Monsieur	Forsans	Mathieu	Arènes - Balichon - Allées Marines	<i>Présent</i>
Madame	Hirigoyen	Oihana	Marracq	<i>Excusée</i>
Monsieur	Junca	André	Arènes - Balichon - Allées Marines	<i>Présent</i>
Madame	Larrieu	Denise	Polo-Beyris - Saint-Amand	<i>Présente</i>
Madame	Mazières	Maitena	Polo-Beyris - Saint-Amand	<i>Présente</i>
Monsieur	Ozanne	Thierry	Polo-Beyris - Saint-Amand	<i>Présent</i>
Monsieur	Perie	Jean-Gilbert	Polo-Beyris - Saint-Amand	<i>Présent</i>
Madame	Romet	Delphine	Grand Bayonne	<i>Excusée</i>
Madame	Rousselot	Joana	Marracq	<i>Excusée</i>
Madame	Roux	Justine	Grand Bayonne	<i>Excusée</i>
Monsieur	Urcelay	Bastien	Grand Bayonne	<i>Présent</i>
COLLEGE ACTEURS LOCAUX ASSOCIATIONS				
CIVILITÉ	NOM	PRÉNOM	ORGANISME	
Monsieur	Gerbaud	Dominique	Art émotion	<i>Présent</i>
Madame	Chevrel	Maryline	Société des Sciences Lettres et Arts de Bayonne	<i>Présente</i>
Monsieur	Etchelet	Michel	Association AB Rugby (rugby amateur)	<i>Présent</i>
Madame	Hellequin	Maylis	Maison de la vie citoyenne de Bayonne centre-ville	<i>Présente</i>
Madame	Kayrouz	Monique	Association des commerçants de la rue d'Espagne	<i>Présente</i>
Monsieur	Vaisse	David	Association de quartier des riverains de l'avenue Moynac	<i>Excusé</i>
PROFESSIONNELS				
CIVILITÉ	NOM	PRÉNOM	ORGANISME	
Monsieur	Dubernet De Bosq	Philippe	Cabinet Dubernet De Bosq	<i>Présent</i>
Madame	Charneau	Laure	Princesse Lia SARL	<i>Excusée</i>

**CONSEIL DE QUARTIERS "ENTRE NIVE ET ADOUR" - RÉUNION INTER-QUARTIERS
SAMEDI 18 MARS 2023 - 9H - MAISON DES ASSOCIATIONS**

Par ordre alphabétique

COLLEGE HABITANT.E.S				
CIVILITÉ	NOM	PRÉNOM	SECTEUR GÉOGRAPHIQUE	PRÉSENCE ATELIER
Madame	Aguerre	Charlotte	Mousserolles	<i>Présente</i>
Monsieur	Armengau	Frédéric	Resplandy	<i>Présent</i>
Madame	Beauhaire	Patricia	Mousserolles	<i>Présente</i>
Madame	Brouste	Mercedes	Mousserolles	<i>Présente</i>
Madame	Carriquiry	Sylvie	Prissé	<i>Présente</i>
Monsieur	Coignard	Fabien	Prissé	<i>Présent</i>
Madame	Etchegoin	Julie	Petit Bayonne	<i>Présente</i>
Monsieur	Goldzak	Guillaume	Mousserolles	<i>Présent</i>
Monsieur	Hiriart	Timothee	Mousserolles	<i>Présent</i>
Madame	Le Henaff	Marion	Petit Bayonne	<i>Présente</i>
Monsieur	Lopez	William	Petit Bayonne	<i>Présent</i>
Madame	Miceli	Nancy	Resplandy	<i>Excusée</i>
Madame	Morales	Annie	Prissé	<i>Présente</i>
Monsieur	Nalis	Joël	Prissé	<i>Présent</i>
Monsieur	Pathias	Thibault	Resplandy	<i>Excusé</i>
Monsieur	Schahmaneche	Freydoun	Petit Bayonne	<i>Excusé</i>
COLLEGE ACTEURS LOCAUX				
ASSOCIATIONS				
CIVILITÉ	NOM	PRÉNOM	ORGANISME	
Madame	Clapisson	Mika	Les Bascos	<i>Excusée</i>
Monsieur	Lasplacettes	Didier	La locomotive - Le magnéto	<i>Présent</i>
Monsieur	Marty	Jacques	Bayonne Centre Ancien	<i>Présent</i>
Madame	Ouvrard	Charlotte	OK-asso (Kids Skate School)	<i>Excusée</i>
Monsieur	Peyras	Jean-Marcel	Club Léo Lagrange de Bayonne	<i>Présent</i>
PROFESSIONNELS				
CIVILITÉ	NOM	PRÉNOM	ORGANISME	
Madame	Bazerque	Cécile	Katroption	<i>Présente</i>
Monsieur	Renaud	Yannick	Librairie du Levant	<i>Excusé</i>

Par ordre alphabétique

COLLEGE HABITANT.E.S				
CIVILITÉ	NOM	PRÉNOM	SECTEUR GÉOGRAPHIQUE	PRÉSENCE ATELIER
Madame	Alonso	Laurence	Arrousets	<i>Présente</i>
Monsieur	Arosteguy	Nicolas	Citadelle	<i>Présent</i>
Madame	Castaing	Annick	Saint-Esprit - Saint-Frédéric	<i>Présente</i>
Madame	Dalla Torre	Carole	Saint-Bernard	<i>Excusée</i>
Monsieur	Davant	André	Arrousets	<i>Présent</i>
Monsieur	Dussidour	Yves	Saint-Bernard	<i>Présent</i>
Monsieur	Duvallet	Nicolas	Saint-Bernard	<i>Présent</i>
Monsieur	Giblin	Patrick	Saint-Bernard	<i>Excusé</i>
Monsieur	Indaburu	Jean-Marie	Arrousets	<i>Présent</i>
Madame	Landriau	Stéphanie	Saint-Bernard	<i>Présente</i>
Madame	Laveuve	Liliane	Citadelle	<i>Présente</i>
Madame	Michel-Poisson	Marie-Hélène	Arrousets	<i>Présente</i>
Monsieur	Mohamedi	Karim	Saint-Esprit - Saint-Frédéric	<i>Excusé</i>
Madame	Péchiné	Martine	Citadelle	<i>Présente</i>
Monsieur	Prieur	Christian	Saint-Esprit - Saint-Frédéric	<i>Présent</i>
Madame	Raynaud	Laëtitia	Saint-Esprit - Saint-Frédéric	<i>Présente</i>
COLLEGE ACTEURS LOCAUX				
ASSOCIATIONS				
CIVILITÉ	NOM	PRÉNOM	ORGANISME	
Madame	Bisbau	Catherine	Centre aéré Moulin d'Arrousets	<i>Excusée</i>
Madame	Dalia	Françoise	Le vigilant	<i>Présente</i>
Monsieur	de la Morinerie	Michel	Saint Esprit sur le pont	<i>Présent</i>
Madame	Giordano	Prunelle	Site Saint Bernard - Comité local de Bayonne - Fédération nationale des jardins familiaux et collectifs	<i>Excusée</i>
Monsieur	Iraola	François	Association Préservation Saint Bernard	<i>Présent</i>
Monsieur	Mattera	Guy	Association des Professionnels du quartier Saint Esprit	<i>Excusé</i>
PROFESSIONNELS				
CIVILITÉ	NOM	PRÉNOM	ORGANISME	
Monsieur	Barthelemy	Jean-Louis	Restaurant Bidaian	<i>Excusé</i>
Madame	Dallez	Audrey	Korail	<i>Excusée</i>

**CONSEIL DE QUARTIERS "SUR LES HAUTEURS DE BAYONNE" - RÉUNION INTER-QUARTIERS
SAMEDI 18 MARS 2023 - 9h - MAISON DES ASSOCIATIONS**

Par ordre alphabétique

COLLEGE HABITANT.E.S				
CIVILITÉ	NOM	PRÉNOM	SECTEUR GÉOGRAPHIQUE	PRÉSENCE ATELIER
Madame	Aramburu-Perret-Gentil	Marie	Grand Basque	<i>Excusée</i>
Monsieur	Curutchet	Dominique	Sainte-Croix	<i>Présent</i>
Monsieur	Garanx	Renaud	Saintontan	<i>Présent</i>
Monsieur	Gauvin	Dominique	Sainte-Croix	<i>Présent</i>
Madame	Hemery	Evelyne	Saintontan	<i>Présente</i>
Madame	Incandela	Roberta	Sainte-Croix	<i>Présente</i>
Monsieur	Iturriria	Bernard	Coumères	<i>Présent</i>
Madame	Lassalle	Bernadette	Sequé	<i>Présente</i>
Monsieur	Lesellier	Pascal	Grand Basque	<i>Présent</i>
Madame	Llera	Marie-José	Grand Basque	<i>Présente</i>
Madame	Moutard	Stéphanie	Coumères	<i>Présente</i>
Monsieur	Nadalet	Joël	Habas	<i>Excusé</i>
Madame	Robillard	Emeline	Sainte-Croix	<i>Présente</i>
Monsieur	Romero	Mickaël	Sainte-Croix	<i>Excusé</i>
Monsieur	Serin	Jean-Michel	Habas	<i>Présent</i>
Madame	Teixeira de Freitas	Arlette	Habas	<i>Excusée</i>
COLLEGE ACTEURS LOCAUX				
ASSOCIATIONS				
CIVILITÉ	NOM	PRÉNOM	ORGANISME	
Monsieur	Diaz	Nicolas	Oreka	<i>Excusé</i>
Monsieur	Fauquenot	Jean-Christophe	Collectif Stop béton	<i>Présent</i>
Madame	Lauferon	Mayie	Alcool Assitance - Entraid'Addict	<i>Excusée</i>
Monsieur	Peynoche	Gilles	AS Bayonnaise	<i>Excusé</i>
Madame	Larzabal	Catherine	MVC Saint Etienne	<i>Présente</i>
Madame	Vural	Imane	Azkar Full Contact	<i>Présente</i>
PROFESSIONNELS				
CIVILITÉ	NOM	PRÉNOM	ORGANISME	
Monsieur	Belbaraka	Amine	Amine Coiffure	<i>Excusé</i>
Madame	Vasseur	Myriam	Clinique Château Caradoc	<i>Excusée</i>

**ÉLUS - RÉUNION INTER-QUARTIERS
SAMEDI 18 MARS 2023 - 9H - MAISON DES ASSOCIATIONS**

Par ordre alphabétique

ÉLUS				
CIVILITÉ	NOM	PRÉNOM	FONCTION	PRÉSENCE ATELIER
Madame	Brau-Boirie	Françoise	Adjointe de quartier, Présidente du Conseil de quartiers Entre Nive et Adour	<i>Présente</i>
Madame	Brocard	Juliette	Conseillère municipale membre de l'opposition, Conseil de quartiers Les rives droites de l'Adour	<i>Excusée</i>
Madame	Castel	Sophie	Adjointe de quartier, Présidente du Conseil de quartiers A l'ouest de la Nive	<i>Présente</i>
Monsieur	Corrégé	Loïc	Adjoint au Maire, membre du Conseil de quartiers Les rives droites de l'Adour	<i>Excusé</i>
Monsieur	Daubisse	Philippe	Conseiller municipal en charge des actions pour une ville propre auprès de l'Adjoint en charge de la nature en ville et de la ville verte, membre du Conseil de quartiers Entre Nive et Adour	<i>Excusé</i>
Madame	Delobel	Marie-Anne	Conseillère municipale, membre du Conseil de quartiers Les rives droites de l'Adour	<i>Présente</i>
Madame	Dupreuilh	Florence	Conseillère municipale membre de l'opposition, Conseil de quartiers A l'ouest de la Nive	<i>Présente</i>
Monsieur	Erremundeguy	Joseba	Conseiller municipal délégué auprès de Monsieur le Maire en charge de la relation avec les Conseils de quartiers	<i>Présent</i>
Monsieur	Etchegaray	Jean-René	Maire de Bayonne	<i>Présent</i>
Madame	Hardouin	Laurence	Adjointe au Maire en charge de la transition écologique, solidaire et citoyenne	<i>Présente</i>
Madame	Herrera-Landa	Sophie	Conseillère municipale membre de la minorité, Conseil de quartiers Entre Nive et Adour	<i>Excusée</i>
Monsieur	Lacassagne	Alain	Adjoint au Maire en charge de l'aménagement, de l'urbanisme et de l'habitat	<i>Présent</i>
Monsieur	Laiguillon	Cyrille	Adjoint de quartier, Président du Conseil de quartiers Sur les hauteurs de Bayonne	<i>Présent</i>
Madame	Lioussé	Cathy	Conseillère municipale membre de l'opposition, Conseil de quartiers Sur les hauteurs de Bayonne	<i>Excusée</i>
Monsieur	Millet-Barbé	Christian	Adjoint de quartier, Président du Conseil de quartiers Les rives droites de l'Adour	<i>Présent</i>
Madame	Mothés	Jennifer	Conseillère municipale déléguée en charge de la petite enfance auprès de l'Adjointe en charge de l'éducation, de l'enfance et de la petite enfance, de la jeunesse et de la parentalité	<i>Présente</i>
Monsieur	Sevilla	Lionel	Conseiller municipal délégué au Patrimoine naturel et biodiversité auprès de l'Adjointe en charge de la transition écologique, solidaire et citoyenne	<i>Excusé</i>

Participaient également :

- **pour la Ville de Bayonne :** David Tollis, Directeur général des services, Jean-Baptiste Marinot, Directeur général adjoint des services techniques, Fabrice Cauchi, Directeur du cadre de vie, Aline Vilamitjana, Chargée de mission stratégies urbaines, Nathalie Aguesse, Chargée de mission développement durable, Christine Celhaiguibel, Animatrice projets, Valérie Diharce, assistante administrative et Elodie Cluzeau, Chargée de mission.
- **pour le bureau d'études :** Frédéric Haas, Aude Pottier et Marion Thenet.

Introduction
JOSEBA ERREMUNDEGUY
Conseiller municipal délégué
auprès de Monsieur le Maire
en charge de la relation
avec les Conseils de quartiers

The logo for the city of Bayonne, featuring the word "Bayonne" in a stylized font with a small star above the 'e', and the tagline "BAYONNE PAYS BASQUE" in smaller letters below it.

Intervention de
JEAN-RENÉ ETCHEGARAY
Maire de Bayonne

The logo for the city of Bayonne, featuring the word "Bayonne" in a stylized font with a small star above the 'e', and the tagline "BAYONNE PAYS BASQUE" in smaller letters below it.

Intervention de
LAURENCE HARDOUIN
Adjointe au Maire
en charge de la transition
écologique, solidaire et citoyenne

Bayonne
BAYONNE - HATSU - ENDOUR



RÉPONSES AU QUIZ

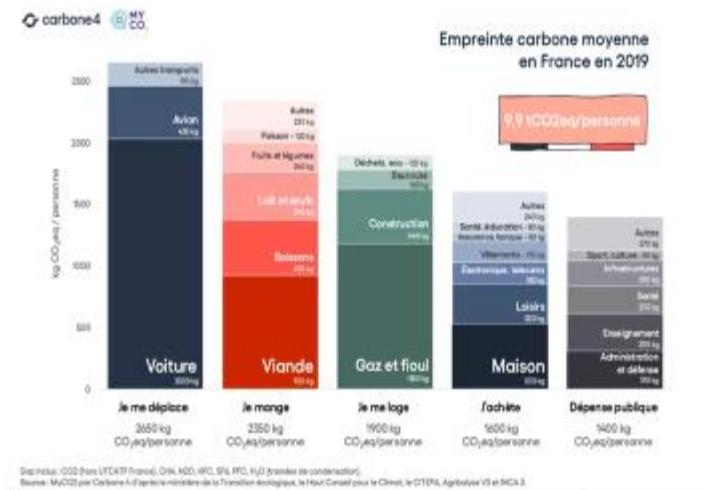
Bayonne
BAYONNE - HATSU - ENDOUR

Quelle est l'empreinte carbone que nous ne devons pas dépasser pour limiter l'augmentation de la température à +2°C ?



- A. 2 tonnes de CO₂eq /personne/an
- B. 3 tonnes de CO₂eq /personne/an
- C. 4 tonnes de CO₂eq /personne/an
- D. 5 tonnes de CO₂eq /personne/an

Objectif : passer de 10 à 2t eqCO₂/personne/an
 1995 = 9,9 tonnes de CO₂eq par personne



Quel est le pourcentage des déplacements réalisés en voiture au Pays Basque ?



- A. 65%
- B. 69%
- C. 77%
- D. 82%

77% des déplacements sont réalisés en voiture

Le Plan de mobilité Pays Basque-Adour approuvé en mars 2022 pour la période 2022-2030 a pour ambition majeure :

- Que la majorité des déplacements soit réalisée par des modes alternatifs à la voiture individuelle en solo
- Que le pétrole ne soit plus l'unique énergie de la mobilité motorisée



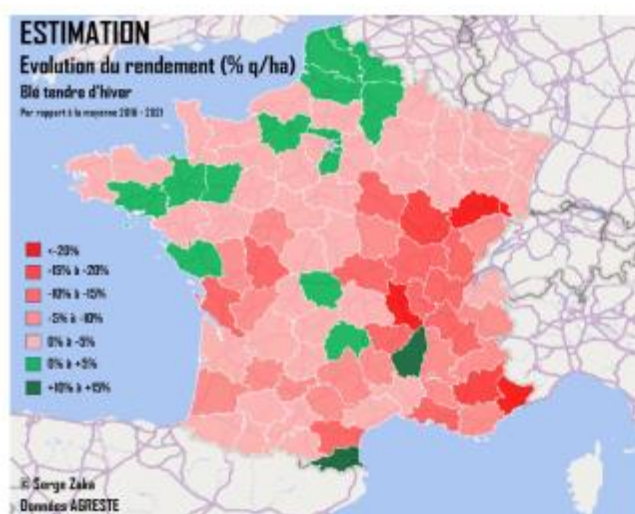
$$CO_{2,Transport} \equiv \sum_i D_i \cdot \frac{D_i}{D} \cdot \frac{C_i}{D_i} \cdot \frac{E_i}{C_i} \cdot \frac{CO_{2,i}}{E_i}$$

D : demande de transport (voy/km ou t.km)
 D_i : demande de transport par mode i (voy/km or t.km)
 C_i : circulation des véhicules du mode i (veh.km)
 E_i : consommation énergétique du mode i (Mtep)
 CO_{2,i} : émissions de CO₂ du mode i (MCO₂)

Combien de départements ont été déclarés en alerte sécheresse en juillet 2022 en alerte sécheresse?



- A. 50 à 56 départements
- B. 70 à 76 départements
- C. 80 à 86 départements
- D. 90 à 96 départements



Source : Novethic.fr - AGRESTE

90 des 96

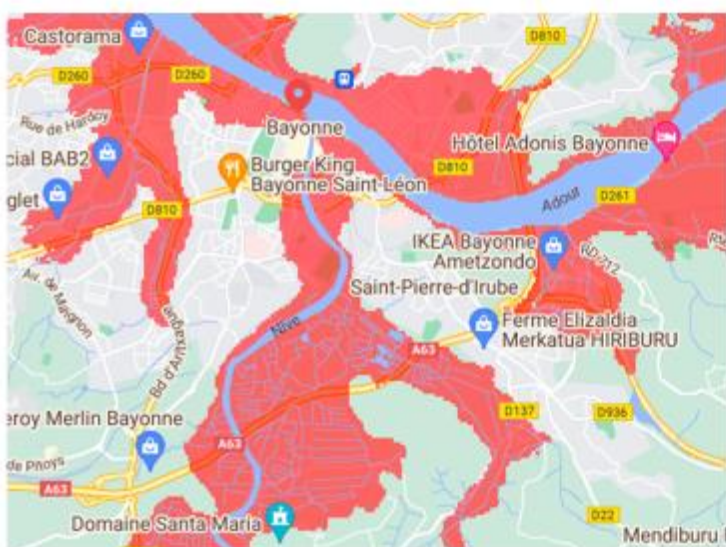
départements ont été placés en alerte sécheresse dont certains en alerte rouge.

- les rendements des récoltes de blés ont chuté dans la plupart des départements.

Dans le cas d'une hausse des températures à +3°C d'ici la fin du siècle, quelle serait la hausse du niveau moyen de la mer, selon le GIEC ?



- A. + 1 mètre
- B. + 3 mètres
- C. + 6 mètres
- D. + 10 mètres



Simulation des zones du territoire sous le niveau de la mer dans le scénario d'une élévation de + 6,4m

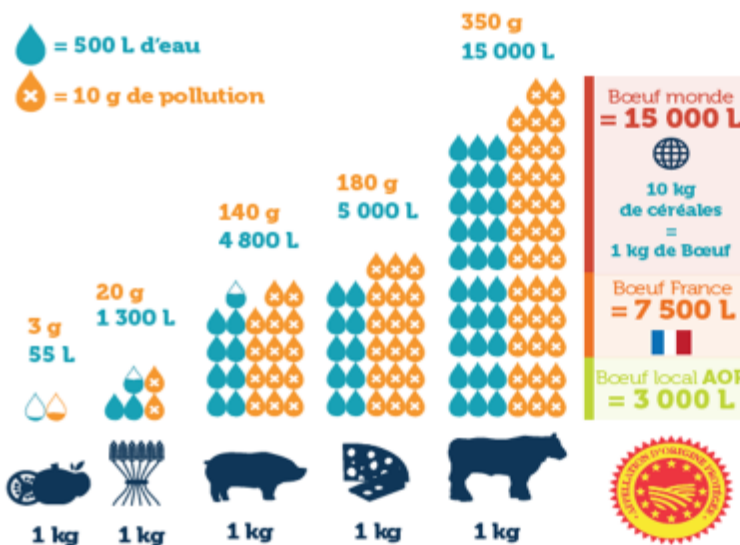
- Le niveau moyen de la mer a augmenté de +3,7 mm par an sur la période 2006-2018
- Le dérèglement climatique entraîne la fonte des calottes glaciaires et des glaciers, la dilatation des eaux ...
- Dans un scénario à +3°C d'ici 2100, la hausse moyenne du niveau des mers serait de **6,4 mètres**

Source : GIEC

Combien de litres d'eau sont nécessaires pour la production d'1 kg de viande de bœuf?



- A. 500 litres
- B. 5 000 litres
- C. 10 000 litres
- D. 15 000 litres



15 000 litres =

Cycle de production du kg de bœuf : production des céréales, transport, transformation, distribution, emballage... sans compter la déforestation pour la production de soja et autres céréales.

Source : www.waterfamily.org

En France, quels sont les pourcentages des ménages français et d'entreprises tertiaires équipés de systèmes de climatisation ?



2 réponses attendues

- A. 18% pour les ménages
- B. 25% pour les ménages
- C. 30% pour les entreprises tertiaires
- D. 40% pour les entreprises tertiaires

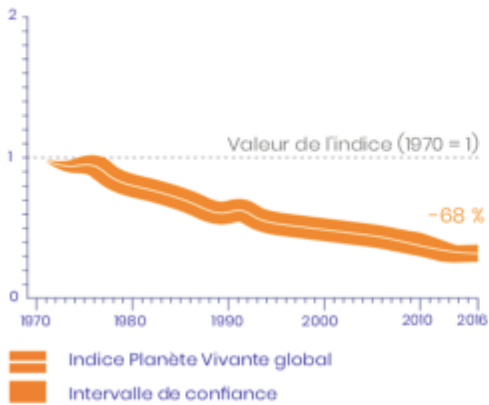
25 % des ménages français et 40% des entreprises du secteur tertiaire étaient équipés d'un climatiseur en 2020.

• L'Ademe avance qu'en 2020 **la climatisation a été responsable de près de 5 %** des émissions de gaz à effet de serre produites par le secteur du bâtiment.

• Le tout climatisation est ainsi un exemple de mal-adaptation aux vagues de chaleur.

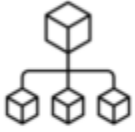
Quelles sont les deux principales causes de l'érosion de la biodiversité ?

Une érosion brutale des populations d'êtres vivants



- A. Le braconnage
- B. L'artificialisation des sols
- C. La pollution chimique
- D. La surexploitation des ressources

Affiche de l'Atelier de Bayonne. Le titre central est 'Atelier'. Cinq thèmes sont présentés dans des boîtes blanches sur un fond vert foncé : 'Se nourrir' (avec un pictogramme d'arbres), 'Habiter' (avec un pictogramme de maisons), 'S'épanouir' (avec un pictogramme d'arbres et de personnes), 'Produire & Consommer' (avec un pictogramme d'arbres), et 'Se déplacer' (avec un pictogramme d'arbres et d'une personne). Le logo de Bayonne est en bas à droite.



Atelier

1^{er} besoin

Bayonne
BAYONNA - BAYO - BAYONNE



Atelier

2^{ème} besoin

Bayonne
BAYONNA - BAYO - BAYONNE

Restitution



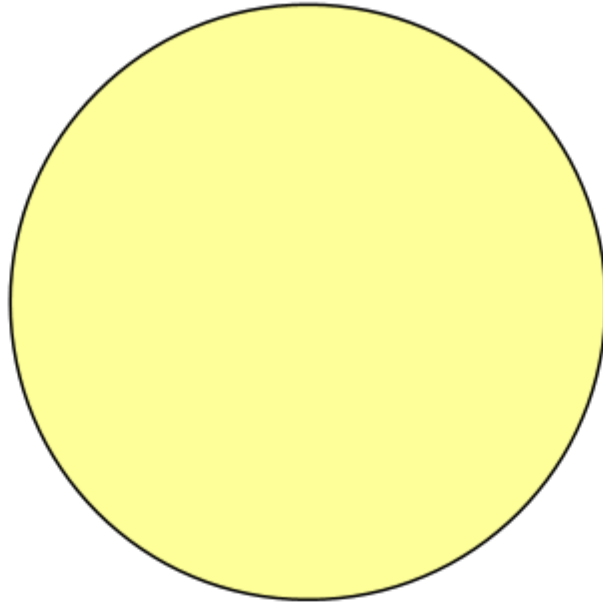
Bayonne
BAYONNE-HAVS BAYOUC



S'épanouir

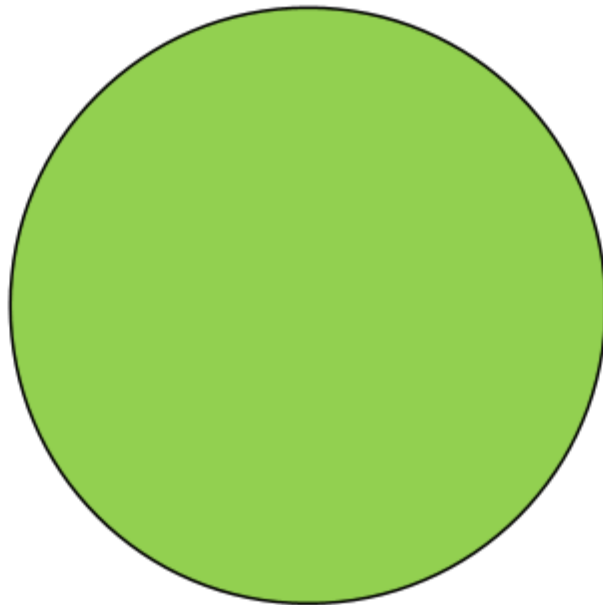
Bayonne
BAYONNE-HAVS BAYOUC

Table



Bayonne
BAYONNE - HAVS - BAYOULE

Table



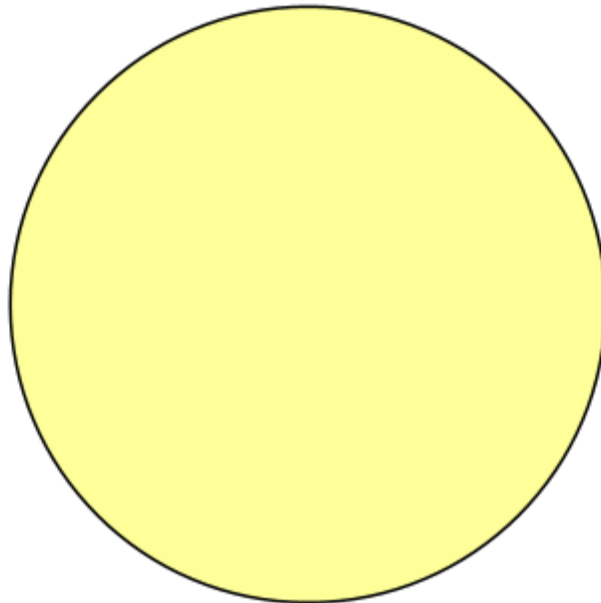
Bayonne
BAYONNE - HAVS - BAYOULE



Habiter

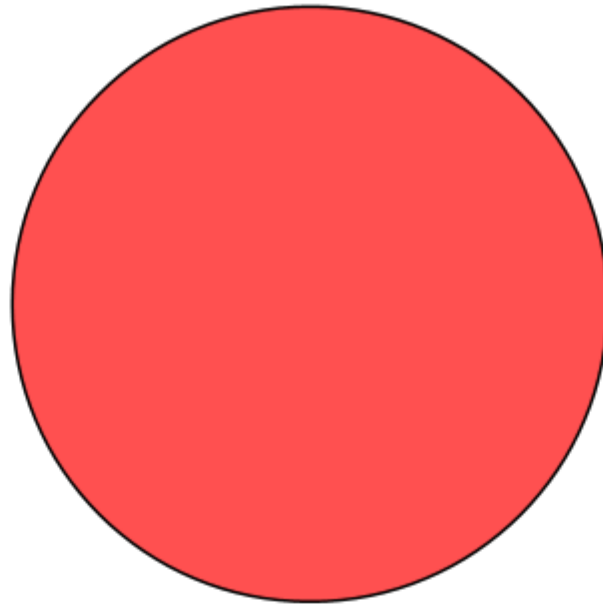
Bayonne^{*}
BAYONNE HABITAT BAYONNE

Table



Bayonne^{*}
BAYONNE HABITAT BAYONNE

Table



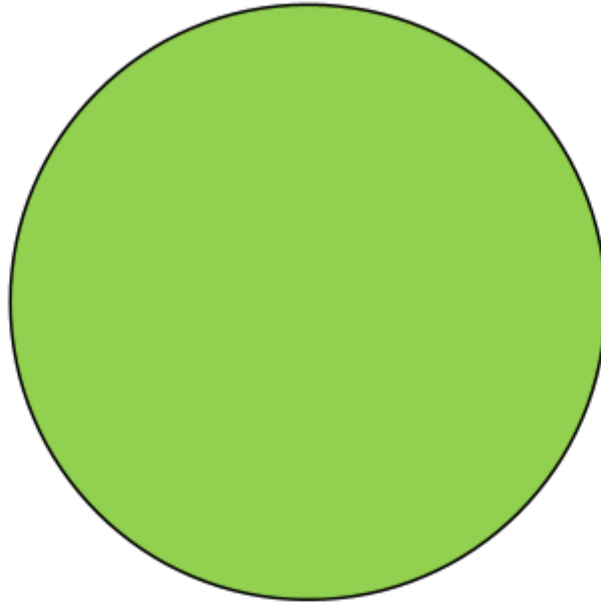
Bayonne*
BAYONNE-HAÏTÏ BAYONNE



Produire &
Consommer

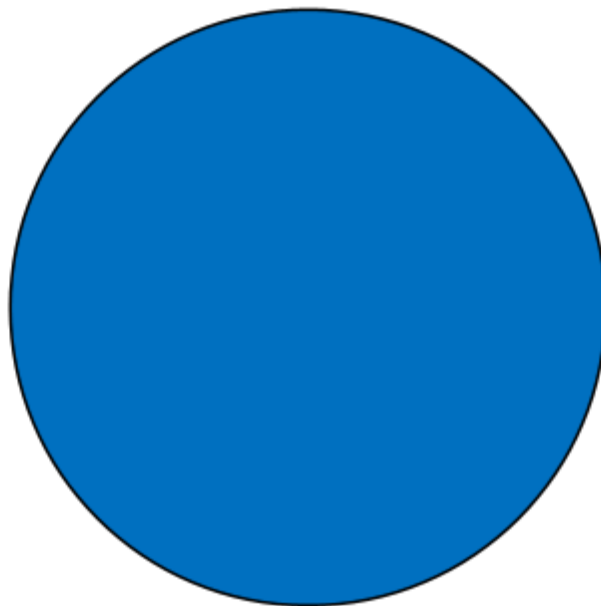
Bayonne*
BAYONNE-HAÏTÏ BAYONNE

Table



Bayonne
BAYONNE - HAVS - BAYOULE

Table



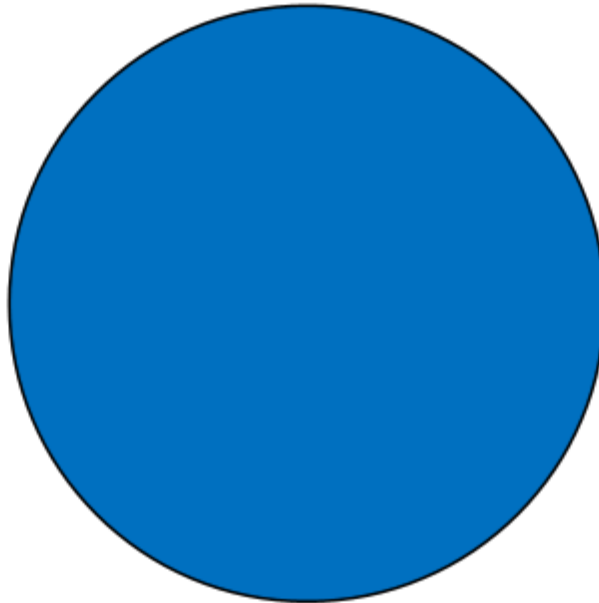
Bayonne
BAYONNE - HAVS - BAYOULE



Se déplacer

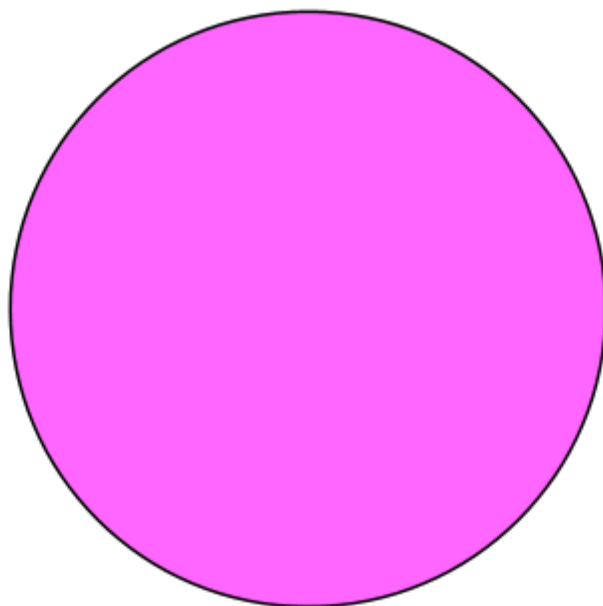
Bayonne
BAYONNE-HAVY-BAYOUE

Table



Bayonne
BAYONNE-HAVY-BAYOUE

Table



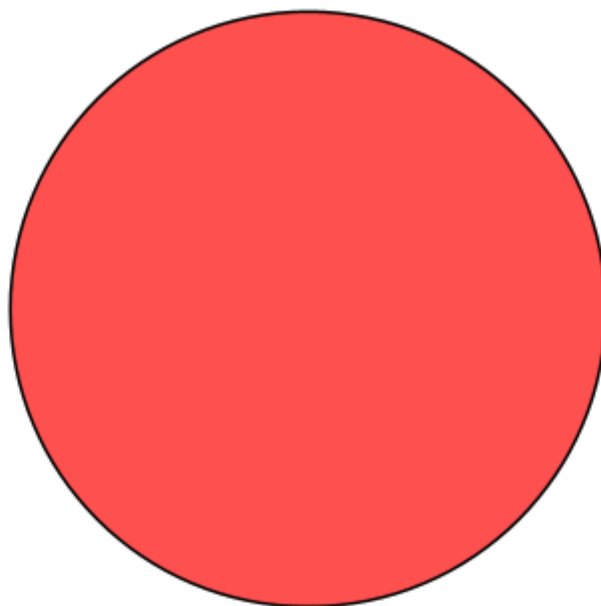
Bayonne
BAYONNE-HAYO BAYOUE



Se nourrir

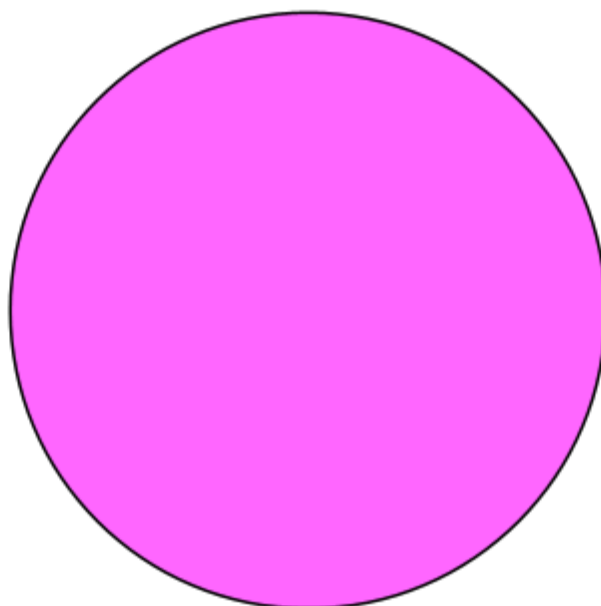
Bayonne
BAYONNE-HAYO BAYOUE

Table



Bayonne
BAYONNE - HAVS - BAYOULE

Table



Bayonne
BAYONNE - HAVS - BAYOULE

Conclusion

JOSEBA ERREMUNDEGUY
Conseiller municipal délégué
auprès de Monsieur le Maire
en charge de la relation
avec les Conseils de quartiers

Bayonne
BAYONNE - BAYO - BAYONNE

Conclusion

SOPHIE CASTEL
Adjointe au Maire
en charge de la coordination
des Conseils de quartiers

Bayonne
BAYONNE - BAYO - BAYONNE